

ESKİ AHLAT ŞEHİRİ: TARİH ÖNCESİNDEN TARİHİ ÇAĞLARA BİR BAKIŞ



Göknil Arda

Giriş

Bitlis İli'ne bağlı Ahlat İlçesi'nin batısında Muş, doğusunda Van Gölü ve Adilcevaz, kuzeyinde Bulanık ve Malazgirt, güneyinde ise Van Gölü yer alır (Ahlat Kaymakamlığı. Coğrafi Yapı). Ahlat, güneybatıda Nemrut Yanardağı, batıda Zendut, Gazi, Kolango ve Nazik Dağı, kuzeybatıda Bilican volkan konisi, kuzeyde Yukarı Murat Irmağı havzasını Van Gölü kapalı havzasından ayıran tepelikler, doğuda Süphan Dağı ve Süte Depresyonu, güneyde ise Van Gölü ile sınırlandırılır (Arınç, 1997: 187, 188; Arınç, 2007: 759). Ahlat'ın prehistorik dönemlerden itibaren yerleşim yeri olarak seçilmesinin, nüfus hareketliliğinin ve birçok devletin hakimiyet mücadelelerine sahne olmasının sebepleri arasında stratejik bir konumda yer almasının payı büyüktür.

Eski Ahlat'ı yaşam alanı olarak seçip gelen insan grupları, nehir ve dağ isimleri, mimari yapılardaki teknik isimlendirmeler vb. kültür miraslarını da kendileriyle birlikte buraya taşımışlardır. Bu etkiler özellikle seramik kapların biçimlendirme teknikleri, formları ve süslemeleri ile ölü gömme geleneklerindeki bazı uygulamalarda da belirgin bir şekilde izlenmektedir.

Eski Ahlat şehrine gelen insanlar, topluluklar ve aşiretlerin kökenleri Türkistan'da¹ (Taşağıl, 2012: 55) çok geniş bir coğrafyada karşımıza çıkmaktadır.

¹ Orta Asya tanımlamasının daha sınırlı ve siyasi bir tanımlama olduğunu düşündüğümüz için söz konusu coğrafya için Türkistan kavramı kullanılmıştır. Taşağıl, Türkistan coğrafyasını şöyle tanımlar: "İran'ın Horasan bölgesinden başlayarak Kuzey Afganistan dahil Pamir ve Hindukuş-Kunlun (Karanlık) dağlarının kuzey eteklerinden Çin'in Tun-huang bölgesine kadar uzanan, oradan Mançurya'nın batısına ulaşan, Moğolistan'la birlikte Güney Sibirya'nın tamamını içine alan,

Bu çalışmamızda toprak üstünde görülenlerin yanı sıra arkeolojik kazı çalışmalarlarıyla toprak altından gün yüzüne çıkarılan mimari eserler, arkeolojik buluntular, bulgular ve tarihi kaynaklardaki bilgiler ışığında, Eski Ahlat şehrine gelen ve burada yaşayan insanların kültür taşımaları, kültür kaynaşmaları, medeniyetler arasındaki etkileşimler, Türkistan coğrafyasındaki kültür birikimlerinin Anadolu'ya nasıl, kimlerle, hangi yollarla taşınarak geldiği ve Anadolu'da yaşatılmaya devam ettiği gibi soruların cevaplanmasına çalışılacaktır.

Tarih Öncesinden Tarihi Çağlara Ahlat

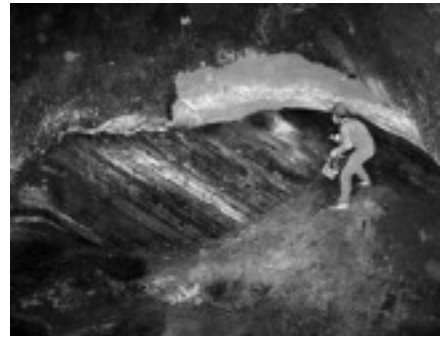
İklim şartları, coğrafi koşullar ve çeşitli tehlikelere karşı korunma, birlik beraberlik içinde hareket etme arzusu vb. nedenlerle insan topluluklarının göçer yaşamdan yerleşik hayata geçişiyle birlikte uygarlıklar daha belirgin bir şekilde kendini göstermeye başlamıştır. Tahılı ehlileştiren ve ziraatı keşfeden insanoğlu yerleşik düzenin gerekliliğinin farkına varmış ve köy yaşamının ilk örneklerini vermiştir (Tanilli, 1999_a: 37; Tanilli, 1999_b: 17; Mc Neil, 2001: 19).

Günümüzde de önemini koruduğu üzere hem hayat kaynağı hem de tarlalarını, bahçelerini sulama ihtiyacı, insanların yerleşim alanı olarak öncelikle ve genellikle su kaynaklarının kenarlarını veya yakınlarını tercih etmelerine sebep olmuştur. Eski Ahlat Şehri'nin konumu dikkate alındığında benzer bir durum burada da izlenmektedir. Ahlat, Van Gölü'nün yanı sıra ilçe sınırlarından da akıp giden birçok akarsu kolunun bulunduğu bir konumda yer almaktadır. Ayrıca Ahlat'ta dar vadi ve kanyonların üstlerinde kalan ulaşılabilir düzlüklerde tarımsal faaliyetlere uygun topraklar bulunmaktadır (Arıncı, 2007; Yazıcı ve İpek, 1995). Jeolojik araştırmalara göre Ahlat'ta çakıl kayalarından oluşan ve insan eliyle işlemeye müsait bir jeolojik oluşum izlenmektedir (Demirtaşlı ve Pisoni, 1965). Ahlat İlçesi arazilerini sınırlayan volkanizma faaliyetleri sonucundaki volkanik oluşum, buradaki mağaraların, doğal ya da yapay olarak oluşması/oluşturulmasının ana nedenidir (Arıncı, 1997: 190). Eski Ahlat Şehri'nde kaya ve mağara yerleşimlerinin bulunduğu bölgelerde yürütülen araştırmalarda Harabeşehir başta olmak üzere Akrek, Arınlı, Bağdedik, Gıcat, Kulaksız, Madavans, Taht-ı Süleyman, Sultan Seyit, Uludere ve Yuvadımı olarak adlandırılan vadi ve kanyonlarda doğal oluşum mağaraların yanı sıra yapay yani insan eliyle işlenerek yapılmış pek çok mağara tespit edilmiştir (De Pascale ve Bixio 2011; Bixio ve De Pascale, 2010;

batıda Ural dağları ile Volga ırmağının Hazar denizine ulaştığı noktaya kadar devam eden geniş bir alanı kaplar. Bu alanın tarihi kaynaklardaki adı XIX. yüzyıl ortalarına kadar Türkistan'dır (Türk yurdu)."

Arıncı, 1997: 191-207). Bu mağara yapılanmaları çoğunlukla akarsu kaynaklarının çevresinde bulunmakta olup gerek yerleşim gerekse depolama amaçlı olarak prehistorik çağlardan yakın zamana kadar kullanım görmüşlerdir.

Ahlat prehistorik dönemlerden itibaren jeolojik, coğrafik ve topografik özellikleriyle uygun bir yaşam alanına sahiptir. Ziraat ve hayvancılığın geçim kaynağı olarak etkisinin yanı sıra obsidyen yataklarına yakın konumu da Ahlat'ın tarih öncesi dönemlerden itibaren önemini artırmıştır. İlçe arazilerini sınırlandıran üç volkan konisinden Nemrut ve Süphan dağlarının ortasında konumlanan Ahlat'ın ilk yerleşimcileri, dönemin en önemli ticaret malzemesini oluşturan obsidyeni (Chataigner, Poidevin ve Arnaud, 1998; Chataigner, Poidevin ve Arnaud, 2000; Çelik, 2010) iyi bir şekilde kullanmışlardır (Şekil 1).

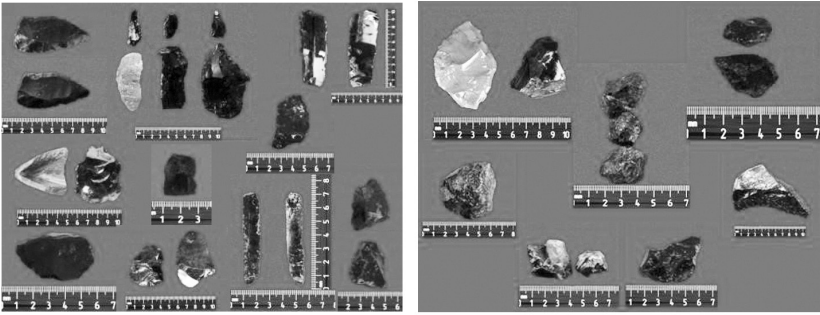


Şekil 1: Obsidyen yatakları (Foto: A. De Pascale).

Eski Ahlat Şehri'nde Harabeşehir, Cami ve Çifte (Büyük) Hamam kazılarında obsidyenden yapılmış dilgiler bulunmuş, ayrıca mağaralar, su yolları ve tünellerde gerçekleştirilen araştırmalarda obsidyen yataklarının yanı sıra obsidyenden alet yapımında kullanılmış olan çok sayıda çekirdek tespit edilmiştir (De Pascale ve Bixio, 2011). Burada özellikle dikkat edilmesi gereken husus, en erken kullanımları Selçuklu dönemi olan Cami ve Çifte (Büyük) Hamam'daki kazı çalışmalarında da obsidyenden dilgilerin ele geçmiş olmasıdır; bu durum Eski Ahlat Şehri kazılarında bir tabakalaşmadan (stratigrafi) söz edilemeyeceğini göstermektedir. Yakın döneme kadar Harabeşehir'de devam eden iskân, bununla birlikte Ahlat'ta kamulaştırılan kazı alanlarından izinsiz bir şekilde yöre halkı tarafından sürekli toprak taşınması, stratigrafik sorunları da beraberinde getirmektedir. Bu sebeple Ahlat'ta yapılacak prehistorik dönem tarihlendirme çalışmalarının tabakalar ve mimari yapının yanı sıra esas olarak ele geçen maddi kültür malzemelerine göre yapılmasının daha doğru sonuçlar vereceği kanaatindeyiz. Eski Ahlat şehrinde bulunmuş olan obsidyen aletler ve çekirdekler sayesinde Ahlat'ta prehistorik dönemlerin yaşandığından ve obsidyeni kullanan hatta ticareti-

ni yapmış olabilecek insanların varlığından söz etmek mümkündür. Ancak kesin sonuçlara ulaşmak için daha ayrıntılı çalışma ve araştırmaların yapılması önem arz etmektedir.

Eski Ahlat Şehri kazılarında elde edilen arkeolojik bulgular ve buluntulara göre kültürel doku, kronolojik olarak değerlendirildiğinde, bugünkü bilgilerimize göre Eski Ahlat Şehri'nde prehistorik dönemlere ait olabilecek herhangi bir mimari kalıntı bulunmamaktadır. Buna karşılık Ahlat Müzesinde yürüttüğümüz çalışmalarda² obsidyenden aletlerin ve obsidyen parçalarının (Şekil 2) yanı sıra prehistorik dönemlere ait olduğunu düşündüğümüz bazı seramik parçalarına rastlanmıştır (Arda ve Turan, 2017).

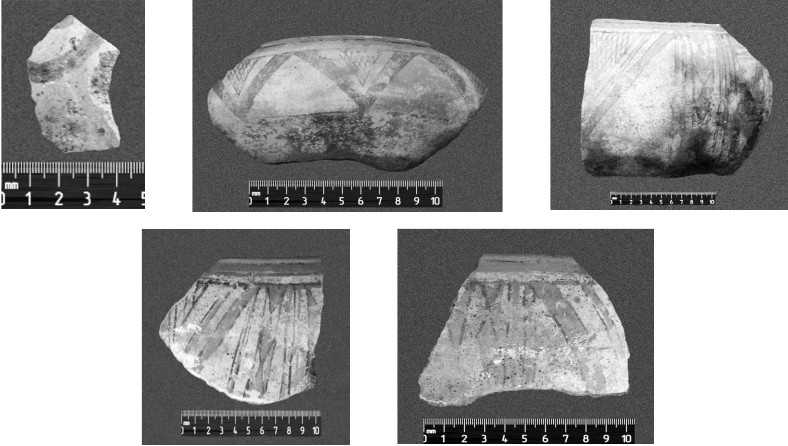


Şekil 2: Obsidyenden aletler ve obsidyen parçaları (Ahlat Müzesi, Foto: G. Arda).

Ahlat Müzesi etütlük eser deposundaki seramiklerin arasında Mezopotamya'da M.Ö. 6. binyıla tarihlenen Halaf seramik kültürüne ve M.Ö. 2. binyıl boyalı seramik kültürlerine ait olabilecek kap parçaları tespit edilmiştir (Şekil 3). Halaf seramiklerinin Doğu Anadolu Bölgesi için genel olarak bilinen yayılım alanı Bingöl-Muş-Van hattı olup bölgedeki seramikler literatürde "Doğu Halaf" seramikleri olarak tanımlanmaktadır (Nissen, 1997; Parlıtı, 2011: 24; Pollock vd., 2001). Halaf seramiğinin en belirgin özellikleri arasında yüzeylerinin genelde düz, kaygan ve temiz bir görünüme sahip, seramiklerin özünün ise gri, pembe ve açık turuncu renkte olduğu belirtilmekte; ayrıca Mezopotamya, Güneydoğu Anadolu ve Doğu Anado-

² Eski Ahlat Şehri'nde yapılan 2006 yılı öncesindeki kazılarda ortaya çıkan etütlük malzemeyi incelemek üzere T.C. Kültür ve Turizm Bakanlığı Kültür Varlıkları ve Müzeler Genel Müdürlüğü'nün 23.05.2014 tarih ve 100323 sayılı yazısı, T.C. Bitlis Valiliği İl Kültür ve Turizm Müdürlüğü Ahlat Müze Müdürlüğü'nün 14.07.2014 tarih ve 41544089-155.01/301 sayılı yazısı, T.C. Ahlat Kaymakamlığı Müze Müdürlüğü'nün 14.07.2014 tarih ve 41544089-155.01/304 sayılı izniyle Ahlat Müzesi etütlük eser deposunda çalışmalar yapılmıştır.

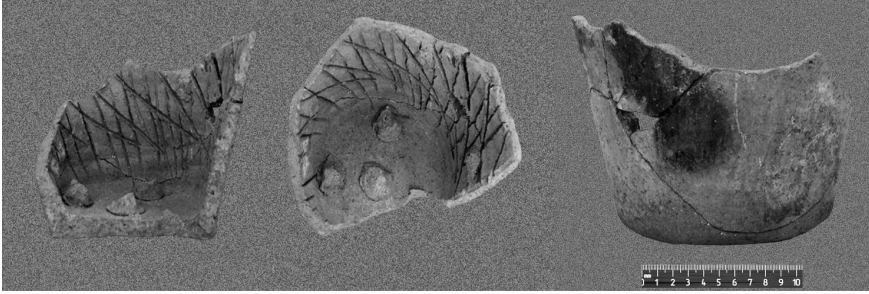
lu Bölgesi ağırlıklı olmak üzere geniş bir yayılım alanı gösteren Halaf yerleşmelerinde dikkat çekici hususlardan birinin de bu bölgelerdeki yoğun obsidyen kullanımı olduğu ifade edilmektedir (Koutrafourı, 2009: 268). Bu özellikleri göz önüne alarak, benzer niteliklere sahip muhtemel Halaf seramik parçalarının Ahlat'ta bulunduğunu söyleyebiliriz. Diğerleri ise tek renkli ve çok renkli boyalı kap parçalarıdır. İyi bir pişme ve düzgün bir yüzey işlenişinin görüldüğü seramiklerde ağız kenarının hemen altından başlayıp kabın karın kısmına kadar devam eden alanda, iç içe ve bazılarının içi de ağ motifleriyle taralı üçgenler, dikey çizgiler ve aralarında baklava dilimi motiflerinden oluşan geometrik bezemeler yer almaktadır. Kırmızı, kırmızımsı kahverengi ve siyah renklerin kullanıldığı boya bezemeli kapların en yakın örneklerini İran bölgesinde bulmaktayız. Söz konusu bölgede bu kaplar MÖ 1900-1200 yılları arasına tarihlendirilmektedir (Ceylan ve Jajalı, 2018). Ahlat Müzesi etütlük eser deposunda tespitini gerçekleştirdiğimiz MÖ 6. binyıl ve MÖ. 2. binyıl seramikleri ve obsidyen malzemelerle, özellikle göçer ya da yarı göçer halkların hammadde ticaretine dayalı kültürlerarası (sosyal, ekonomik, dinsel) ilişkileri sayesinde Mezopotamya ve Anadolu arasındaki sosyal örgütlenmenin ve kültür etkileşimlerinin Eski Ahlat Şehri'nde de belgelendiğini ifade edebiliriz.



Şekil 3: Halaf (?) ve MÖ 2. binyıl boyalı seramik parçaları (Ahlat Müzesi, Foto: G. Arda).

Eski Türklerin temel yiyecekleri arasında koyun, keçi vb. hayvanların sütü ve süt ürünleri yer almaktadır. Mezopotamya'da Tell el-Obeid'de bulunan ve M.Ö. 2400 yılına tarihlenen bir kabartmada inekten sağılan sütün kaplarda toplanması ve yayıkta işlenmesi tasvir edilmiştir. Troia'da ise M.Ö. 3. binyıla tarihlenen ve yayık olduğu düşünülen pişmiş topraktan bir kap bulun-

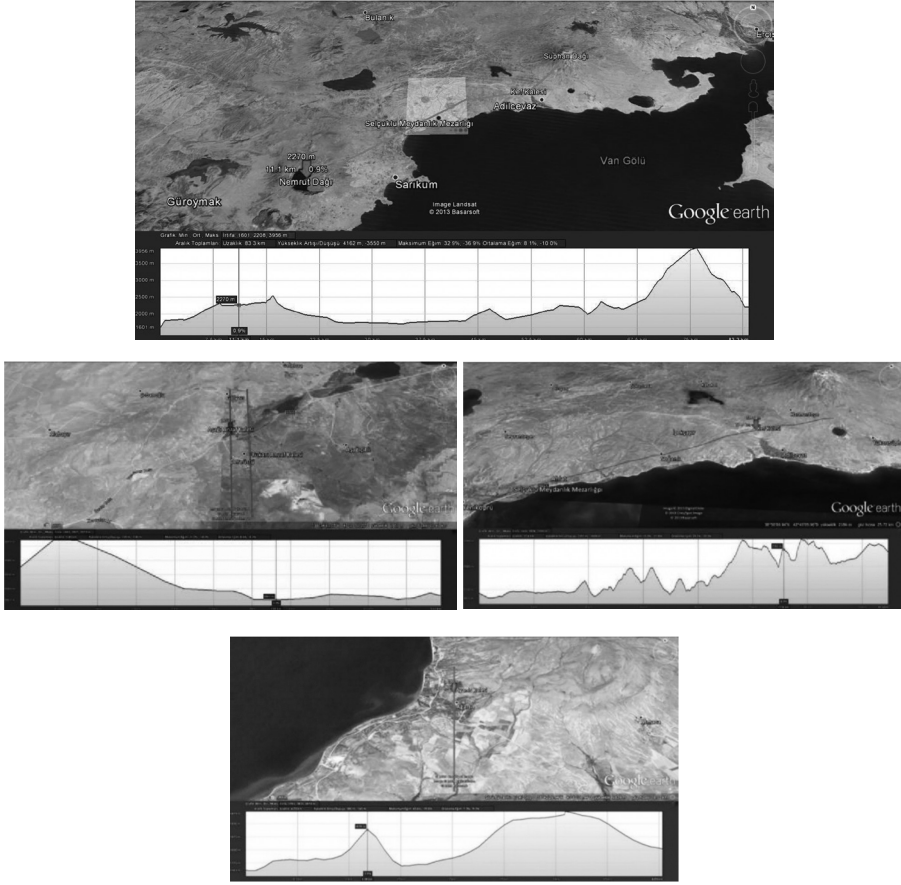
muştur (Arda, 2020). “Yayık”, bu ürünleri elde etmek için kullanılan temel üretim aracıdır. 2006-2010 yılları arasında gerçekleştirilen Eski Ahlat Şehri kazılarında ortaya çıkarılan bazı seramik parçalarının başlangıçta işlevi anlaşılammıştır (Arda, 2010), ancak daha sonraki araştırmalarımız sonucunda bunların yayık olarak kullanılan kaplar (Şekil 4) olduğunu tespit ettik (Arda, 2020). Bu kapların en yakın benzerleri Sivas’da Kuşaklı/Sarissa ve Kırşehir’de Kale Höyük’de karşımıza çıkmaktadır (Powroznik, 2008). Ahlat örneklerini, analogik değerlendirmelerimize göre Demir Çağı’na tarihlendirmeyi önermekteyiz. Ortaçağ kazılarında bir ilk durumunda olan “yayık” türü kapların Ahlat’ta bulunması, Ahlat’ın Ortaçağ öncesi dönemlerinde Mezopotamya ve Türkistan coğrafyası ile olan ilişkilerinin de bir diğer önemli kanıtını teşkil etmektedir.



Şekil 4: Yayık (Foto: G. Arda).

Kronolojik olarak devam ettiğimizde Ahlat’ın tarihi kökeni ile ilgili bilgiler arasında bazı yayınlarda Hurrilere dayandırıldığı görüşleriyle karşılaşmaktadır (Kuhrt, 2009: 376; Sevin, 2003: 209, 210). Ancak Hurriler’in bölgede varlıkları bilinmekle birlikte Ahlat’ta bu topluluğa ilişkin bulguya ve/veya buluntuya bugüne kadar rastlanmamıştır.

Bölgedeki Hurri egemenliğinden sonra Ahlat’ın, Urartu bölgesinde anılan “Zingun/Ziukuni ülkesi” sınırları içerisinde kalmış olabileceği yazılı kaynaklara göre söylenmektedir (Payne, 2006: 282; Pınarcık, 2012). Bilgilerimiz ışığında Ahlat’ta şimdiye kadar Urartu Dönemi’ne ait olabilecek herhangi bir mimariye rastlanmamıştır. Bilim insanlarının genel görüşüne göre hemen hemen bütün Urartu yerleşmeleri, savunmada kolaylık sağlayan sarp kayalıkların veya yüksek tepelerin üstünde kurulmuştur. Bu Urartu yerleşimleri ile karşılaştırıldığında, Ahlat’ın en yüksek noktalarından birisi iç kale olarak da bilinen Selçuklu Kalesi’dir; yüksek ve hâkim bir yere konuşlanmamış olup çevresindeki doğal yükseltilerden daha düşük bir kodda yer almaktadır (Şekil 5).



Şekil 5: Ahlat ve birkaç Urartu yerleşiminin yükselti durumları (Çizim: A. O. Turan).

Ahlat'ta iç kalenin mevcut yapısı, Urartu kale mimarisinin gösterdiği genel özelliklere göre (Çilingiroğlu, 1982; Çilingiroğlu, 1997; Aşağı Anzaf Kalesi) değerlendirilecek olursa: büyük temel taşları ve sur duvarlarını kaplayan taş kaplamaları bulunmamaktadır. Günümüzde dış kaplama taşlarının tamamına yakınının sökülmüş ve/veya dökülmüş olduğunu düşünsek bile, mevcutta harç katkılı moloz dolgu duvar kalıntıları görülmektedir. Bu durumda Urartu mimari geleneklerine uymayan, harçlı bir duvar yapısıyla karşı karşıya kalınmaktadır. Bunun yanı sıra prehistorik malzemelere göre, burada özellikle obsidyen ticaretine bağlı olarak gelişen bir kültürün izleri biliniyor, gelişmiş bir toplum olarak ve bölgeye hâkim konumdaki Urartuların Ahlat'ta bir şekilde varlık göstermemesi mümkün değildir (Erzen, 1986: 4). Bu gerçeklik göz önüne alındığında acaba günümüzdeki İç Kale, Urartuların ticaret yollarını koruyan bir kale miydi sorusu akla gelmektedir. Bu sorunun

cevabı söz konusu bölgede yapılacak detaylı çalışmalarla mümkün olacaktır. İç Kale'deki olası Urartu mimarisi, tahribatlar sonucu tamamen yok olmuş olabilir. Çünkü bugün alanda sadece Selçuklu Kalesi'ne ait olabilecek duvarlar, kısmen korunmuş olarak gözükmektedir. Bununla birlikte son yıllarda Ahlat İç Kale'de yapılan arkeolojik kazı çalışmalarında Demir Çağı'na tarihlendirilenlerin yanı sıra Urartular'a özgü seramik parçalarının bulunmuş olması (Ahlat'taki İç Kale, 2020), ilerleyen süreçte Urartular'a ait bir mimariye rastlamayı da olanaklı hale getirmiştir.

Urartu Dönemi'nden sonra Eski Ahlat Şehri'nin Med-Roma-Bizans dönemlerini içeren tarih aralığı hakkında yeterli bilgi bulunmamakla birlikte, bölgenin M.Ö. 1. yy.da Roma ve 8. yüzyıla kadar Bizans'ın hakimiyetinde kaldığı bilinmektedir (Streck, 1997: 160; Sümer, 1986: 450-451; Yinanç, 1997: 661).

Ahlat, ilk kuruluşundan günümüze kadar olan süreçte her dönem yerleşime sahne olmuş hareketli bir şehirdir. Ahlat'ın tarihçesine baktığımızda da bu durum rahatlıkla izlenebilmektedir.

Batı Türk İmparatorluğu'nun 550-660 yıllarında yıkılmasını takiben Doğu Anadolu ve özellikle Van Gölü Havzası, Hazar Türkleri'nin etkisi altına girmeye başlamıştır (Arınç, 2007: 762). 641'de Halife Hz. Ömer zamanında Cezire fatihi İyaz b. Ganem tarafından Bitlis ve diğer bazı şehirler ile birlikte İslam devletinin yönetimi altına girmiş (Arınç, 2007: 762; Vakidî, 1373: 113); Abbasilerin zayıflamasıyla Ahlat ve Bitlis yeniden Bizans topraklarına dahil olmuş, kısa sürede Hazarların eline geçmiş (Gabriel, 1942: 241; Streck, 1997: 160; Sümer, 1986; Sümer, 1990: 49); 940 yıllarında Hamdânoğulları, 990 yıllarında ise Mervanoğulları kontrolüne girmiştir (Arınç, 2007: 763; Sümer, 1990: 50; Yinanç, 1944: 55). Tuğrul Bey'in Bağdat seferini takiben bir Türkmen kolu, Bizans'ın Muş bölgesi Valisi Theodoros ile anlaşarak Ahlat'ı ele geçirmiştir (Turan, 1965: 100, 101). Türkler Anadolu'ya geldiklerinde - Ahlat şehri hariç - Van Gölü çevresinde bulunan bütün şehirler Bizans İmparatorluğu'na bağlı bulunuyordu. Araştırmacıların bazıları Ahlat'ın Sultan Alparslan Devri'nden itibaren Anadolu'ya yapılan akın ve fetihlerde, ayrıca Bizanslılarla yapılan Malazgirt Savaşı'nda harekât merkezi olarak kullanıldığı görüşünde olmakla birlikte (Daş, 2013; Turan, 1965: 110, 119, 125, 126; Yaşa, 2013: 16) son zamanlarda Alparslan'ın Malazgirt savaşına Ahlat'tan gelmediği konusu da tartışılmaya başlanmıştır. Büyük Selçuklu İmparatorluğu'nun himayesi altında yaşayan ve Büyük Selçuklu sultanlarının da desteğini alan Türkmenler, Hoy- Bargiri (Muradiye)- Ahlat yolunu takip ederek, Van Gölü havzasında ve bu havza içerisinde yer alan Ahlat'ta iskâna başlamışlar, Ahlat'ın kültürel kimliğini ve nüfusunu değiştirmişlerdir. Bu sebeple dönem tarihçileri Ahlat'ı, "Dar-ı Büleğ" yani "Oğuz taifesi şehri" olarak adlandırmışlardır (Yaşa, 2013: 18). Celaleddin Harezşâh'ın Ahlat'ı işgalinden sonra, saray kâatibi Nu-

reddin'in yazdığı Feth-nâme'de "Ahlat yöneticilerinin Diyarbekir, Fırat sahilleri, Suriye ve bazı doğu bölgelerinden Türkleri ve Türkmenleri Ahlat'a yığdıkları" ifadesi yer almaktadır (Cöhce, 2014; Yaşa, 2013: 18). Ahlat 12. yy.ın başından itibaren kurucusu Sökmen el-Kutbi'nin adına ithafen Sökmeniye/Sökmenliler, bazı kaynaklarda ise Ahlatşahlar veya Ermenşahlar olarak isimlendirilen Sökmenliler/Ahlatşahlar Beyliği'ne başkentlik yapmış ve bu dönemde İslam âleminin en büyük şehirlerinden biri haline gelmiş; iktisadi ve kültürel faaliyetleri nedeniyle Kubbet'ül-İslam sıfatıyla tanımlanmıştır (Arınç, 2007: 764; Kılıç, 1997: 7; Özyayın, 1989: 195; Streck, 1997: 160; Sümer, 1990: 53; Turan, 1965: 86; Turan, 1971: 374-379; Turan, 1980: 117-123; Tekin, 2019). Ahlat, 1203-1204 yıllarında Eyyubilerden El-Melik'ül Evhad b. El-Adil'in eline geçmiş; 1230 yılında Celaleddin Harzemşah tarafından zapt edilerek yağmalanan Ahlat'ta Harzemşahlar çok sayıda insanı işkencelerle öldürmüştür (Sümer, 1986: 454-458; Sümer, 1990: 56). Selçuklu ve Harzemşah orduları arasında, Yassı Çimen'de yapılan muharebede Alaeddin Keykubad zafer elde etmiş ve Ahlat bir süreliğine Eyyubilere terk edilmiştir. Sonra Alaeddin Keykubad'ın kumandanı Kemaleddin Kamyar tarafından fethedilen Ahlat, Selçuklu ülkesine katılmış, kalenin ve şehrin imarına başlanmış (Turan, 1959: 79), 1243 yılındaki Köseadağ Savaşı'ndan sonra Moğolların eline geçmiştir (Sümer, 1986: 454-458). 1246 ve 1275-76 yıllarında yaşanan şiddetli depremler Ahlat'ı harabe bir şehir haline getirmiştir (Sümer, 1986: 458-461; Sümer, 1990: 57). İlhanlı İmparatorluğu'nun parçalanmasından sonra Valiler ve Emirler arasında sık sık el değiştirmelere sahne olan Ahlat, 1441 yılında Nemrut yanardağının faaliyete geçmesiyle yine bir hareketlilik yaşamış, 1451-62 yılları arasında Karakoyunluların yağma ve tahriplerine maruz kalmıştır. 1472-73 yıllarında Bitlis, Muş ve diğer birçok yer ile birlikte Ahlat da Akkoyunluların yönetimi altına girmiş, ancak 1473 yılında Akkoyunlu Hükümdarı Uzun Hasan'ın Fatih Sultan Mehmed'e yenilmesiyle Akkoyunluların yöredeki egemenlikleri son bulmuştur. Ahlat ve Van Gölü çevresinin 1509 yıllarında Safeviler'in eline geçmiş olduğu söylene de bu konuda kesin bir bilgi bulunmamaktadır (Çöhçe, 2013; Arınç, 2007: 768; Sümer, 1967: 39, 61; Yinanç, 1950: 262). Büyük olasılıkla Çaldıran Zaferi ile 1514 yıllarında Osmanlı topraklarına katılan; 1548'de Şah Tahmasp tarafından zapt edilen şehir, Kanuni Sultan Süleyman tarafından geri alınmıştır (Çelebi, 1993: 519). Ancak Doğu Anadolu Bölgesi, 1552 yılında dört kola ayrılan İran ordusu tarafından, görülmemiş ölçüde tahrip edilmiştir. İran ordusunun Afşar Şah Kulu Sultan komutasındaki en kuvvetli kolu, Van Gölü Havzası'na gönderilmiş, Ahlat'a gelen ordu, burada yüze yakın Osmanlı askerini şehit etmiş, 30 000'e yakın koyun, 10 000 sığır ile 3000 at ele geçirdikten ve her yeri yakıp yıktıktan sonra geri dönmüştür. Bu baskının ardından Ahlat'a gelen ve Ahlat Kalesi dahil birçok eseri yıktıran Şah Tahmasb'ın bu tahrip hareketine 1555 yılında imzalanan Amasya

Antlaşması ile son verilmiştir (Arıncı, 2007: 770). Alâeddin Selçukî tarafından Osman Şah Gazi'ye irsal olunan bir berat suretinde, Osmanlıların atalarının Turan'dan İran'a, İran'dan da Ahlat'a göç ettikleri yazılıdır. Osmanlıların bir süre kaldığı ve Osmanlıların atası sayılan Kaya Alp Bey (Kuba Alp Bey) ile diğer önemli şahsiyetlerin yani Kayı boyuna mensup kişilere ait olduğu düşünülen mezarların da bulunduğu Ahlat, Osmanlı padişahları tarafından ata şehri olarak ziyaret edilmiştir (Arıncı, 2007: 769; Kılıç, 1999; Yaşa, 2013: 23, 24).

Değerlendirme ve Sonuç

Ahlat prehistorik dönemlerden başlamak üzere günümüze kadar kesintisiz iskân edilmiş bir yerdir. Bu özelliğe sahip olmasında coğrafi yapı, iklim şartları, su kaynaklarının bolluğu ve işlenebilir tarım arazilerinin olması büyük etkenlerdir. Yapılan arkeolojik kazı çalışmaları ve araştırmalarda ele geçen prehistorik malzemelere göre Ahlat'ta sadece yazılı dönemlerin değil, yazısız dönemlerin de varlığı tespit edilmiştir. Obsidyen, obsidyen alet ve seramik buluntular Ahlat bölgesinin Yakın Doğu ile olan ticaretinin önemli kanıtlarıdır. Bunlar değerlendirildiğinde Ahlat'ın tarihsel geçmişinin bugünkü verilere göre M.Ö. 6. binyıla kadar indirilebileceği kanaatindeyiz. Urartu, Roma ve Bizans dönemleri için araştırmaların yetersizliği nedeniyle bugün için pek fazla bir şey söylemek mümkün değildir.

Tarih öncesinden tarihi çağlara kadar Eski Ahlat Şehri'nde ortaya çıkan eserlerdeki kültür yansımaları engin bilgiler sunmaktadır. Ahlat, Türkistan halklarının bölgeye gelişleriyle birlikte Türkistan kültürleriyle tanışma fırsatı bulmuştur. Eski Ahlat Şehri insanları, dışarıdan gelen bu kültürlerin kimi unsurlarını aynen almışlar, kimi kültür özelliklerini de kendi anlayışlarıyla yoğurmuşlar, böylece özgün bir kültür mozaiği ortaya koymuşlardır. Bunun izlerini yerleşim birimlerinde, dini ve sivil mimaride, mezar mimarisinde, sanat eserlerinde ve sosyo-kültürel yaşamlarında bulmaktayız.

7. yy.ın ortalarından itibaren İslam dünyasıyla tanışan Ahlat, sonraki yüzyıllarda ise gruplar halinde Türkistan coğrafyasından Anadolu'ya gelmeye başlayan toplulukların, kavimlerin ve boyların yerleşimine sahne olmuştur. Ahlat'a gelen insanlar, topluluklar ve aşiretlerin kökenleri, yer adları vb. birçok unsur söz konusu bu geniş coğrafyada bulunmaktadır. Toprak üstünde görülenlerin yanı sıra arkeolojik kazı çalışmalarıyla toprak altından gün yüzüne çıkarılan mimari eserler, arkeolojik buluntular ve bulguların ışığında Eski Ahlat Şehri'ne gelen ve burada yaşayan insanlar hakkında pek çok bilgi edinmemiz mümkün olabilmektedir.

Bu kültür transferinin en belirgin olanı ve bilineni "Selçuklu Meydanlık Mezarlığı"ndaki mezar taşları, "akıt"lar ve ilçedeki kümbetlerdir. Selçuklu Meydanlık Mezarlığı'nda Türkistan etkisi, görünümleri ve görkemleri itiba-

riyle “Orhun Abideleri”ni andıran mezar taşları üzerindeki motiflerde (lotus, ejder, askılı kandil, kûfi harflere bitişmiş bitki motiflerinin oluşturduğu Samarra üslubu vd.) belirgin bir şekilde izlenmektedir (Çalış, 2019; Kanbarova, 2015; Karamağaralı, 1992; Tekin vd., 2019). Bu motifler Selçuklu sanatının öğeleriyle birlikte aynı kompozisyonda eserler üzerinde yer alırlar. Yöre halkı tarafından “akıt” olarak tanımlanan ve literatüre de bu isimle girmiş olan mezar yapıları ise Türkistan’da M.Ö. 5. binyıldan itibaren görülmeye başlanan “kurgan” tipi mezarların Selçuklu Dönemindeki bir uyarlaması, yansımasıdır (Karamağaralı, 1970; Karamağaralı, H., 2007: 83-96; Çoruhlu, 2011: 187; Karahan ve Kulaz, 2020; Ögel, 2010: 28). Mezar odaları oluşturulduktan ve içine gömü yerleştirildikten sonra “akıt”ların üzeri toprak yığılmak suretiyle tamamen kapatılmakta ve suni bir tepe görünümünü almaktadır. Bu özellikleriyle de “kurgan” tipi mezar yapılarını andırmakta ve kültür etkileşimine işaret etmektedirler. Ahlat kümbetleri ise Selçuklu, İlhanlı, Karakoyunlu, Akkoyunlu ve Osmanlı dönemleri için karakteristik özelliklere sahiptirler (Önkal, 2015: 183-195, 198-203, 214-216; Top, 2014). Bu kümbetler arasında özellikle iki tanesi dikkate değerdir: Çifte Kümbetler olarak da bilinen bu anıt mezarlar, Emir Bugatay Aka ve Şirin Hatun Kümbeti olup 13. yy.a tarihlenmekte; içinde yatan kişilerin bir Moğol hükümdarı ve eşi olması bu anıt mezarları ayrıcalıklı kılmaktadır.

Türkistan coğrafyasından gelen bu insanlar seramik sanatında da kendilerini göstermişlerdir. Farklı tekniklerde yapılmış kap örneklerinin figüratif bezemelerinde bu kültür etkileri açıkça görülmektedir. Selçuklu üslubuna sahip seramik eserlerde Uygur-Moğol kültürüne ait motiflerin görülmesi iki kültürün sosyo-kültürel hayattaki birlikteliğinin de bir kanıtıdır. Bu motiflerden en sıklıkla görüleni insan ve insan başı tasvirleridir. Sgraffito, lüster ve sıraltı tekniğinde bezenmiş kaplarda görülen insan başı tasvirleri genellikle Moğol-Türk tipinde gösterilmiştir. Sıraltı ve sgraffito türü kaplarda çekik, lüster tekniğindeki ise yuvarlağımsı gözlü; aralık veya birleşik çekik kaşlı, yuvarlak yüzlü bu insan başları, bazen 14. yy minyatürlerinden tanınan Moğol prenslerine ait tüylü bir başlıkla ve Moğol prenseslerine ait başlıklarla tasvir edilmişlerdir. Bu kaplar Ahlat’ta imal edilmiş, yerli üretimlerdir. Benzer örneklerine 14. yy.da Kaşân, Sava ve Sultanabad’da rastlanılmaktadır. Kaplar üzerinde görülen bir diğer bezeme ise balık tasvirleridir. Selçuklu dönemine ait seramikler üzerinde görülmesine rağmen, balık tasvirlerinin dönemi ve kökeni bilinmemektedir. B. Karamağaralı’ya göre bu tür balık figürleri İran ve Anadolu seramiğinde Moğol istilasından sonra artış gösterir ve İlhanlılar tarafından Çin’den getirilmiştir. Ahlat’ta üretilmiş bir kap üzerindeki ejder figürü ise dışarıdan gelen kültürlerden alınmış bir bezemedir. Şimdiye kadar başka bir örneğine seramik kaplarda rastlanmayan bu figürün aynısı 13. yy.a tarihlendirilen Ahlat mezar taşlarında görülmektedir. Çin etkili bir başka bezeme ise kanatlarını temizle-

yen kaz ve ördek figürleridir. Çin resim sanatının etkisiyle 15. yy.da Türk-İslam resim sanatında benzer örnekleri görülen bu figürlerin öncüleri, Ahlat'ta 13. yy.a ait seramik kaplarda tasvir edilmiş kaz ve ördek figürleridir (Yörükan (Karamağaralı), 1982: 396-397). Ahlat'ın bir seramik okulu olduğunun diğer bir göstergesi de lüster ve minai tekniğinde üretilmiş kapların burada ele geçmesidir. İran kökenli her iki teknikteki kapların ithal mal olmadığı, Ahlat'ta üretildiği gerek ortaya çıkarılan çini fırınlarından gerekse seramik cürufularından ve defolu üretim artıklarından anlaşılmaktadır (Karamağaralı, 1981; Karamağaralı 1995; Karamağaralı, C., 2007; Yörükan (Karamağaralı), 1982). Ahlat'da ele geçmiş seramikler arasında dikkatleri çeken bir grup da seladon tekniğinde yapılmış kaplardır. Ahlat'ta üretimi yapılmayan bu kaplar doğrudan Çin'den ithal edilerek getirilmişlerdir (Tizgöl, 2009).

Eski Ahlat Şehri sadece bir seramik okulu değil, bünyesinde birçok eğitim kurumunu barındıran bir ilim, bilim, ticaret ve kültür merkeziydi (Durak, 2014; Tekin, 2000: 8-10). İlk örneklerini Selçuklularda gördüğümüz bu eğitim kurumları birçok ilim ve bilim adamının yetişmesini sağlamıştır. Bunlardan biri Şeyh Bedreddin'in müridi Hüseyin Ahlatî'dir. Balivet, Hüseyin Ahlatî'yi, Şeyh Bedreddin'in kaderinde derin bir rol oynamasına rağmen hayatı hakkında özet bilgilerden fazla bilgiye sahip olamadığımız, nereden geldiği, tekkesinin adı ve zamanın tasavvuf hayatındaki yerinin ne olduğu belli olmayan, tıpkı Mevlana'nın hocası Şemsi Tebrizi gibi müridinin gölgesinde kalmış bir şahsiyet olarak yorumlar (Balivet, 2011: 50).

Türkistan'dan Anadolu'ya gelen ve Ahlat'ı kendilerine yurt edinen insanlar gelenek göreneklerini, yaşam biçimlerini de beraberlerinde getirmişlerdir. Hunlarla birlikte gelişen Ak-Kurganlık sistemi Büyük Selçuklularla Ahilik teşkilatına dönüşmüştür (Parlak, Karamağaralı, Ergüder, 2010: 29). Türkler, 11. yy.ın ikinci yarısında Mâverâünnehir'den çıkıp, İran'ı zapt etmişler, Anadolu'nun doğu sınırına ulaşmışlar ve Anadolu'ya dağılmışlardır. Başlangıçta ticaret ve sanat, Türk ve Müslüman olmayan halkın elindeydi. Bu ilk göç dalgasında anayurdun şehirlerinin esnaf ve sanatkârları Türkistan'da kalmışlardı. İkinci büyük göçte ise çoğu esnaf ve sanatkâr olan Türk topluluklarının, Anadolu Selçukluları ülkesine sığınmasıyla sanat ve ticaret, İran ve Anadolu'da canlılık kazandı. Onlar hem yerli Bizans halkına hem de Moğollar'a karşı teşkilatlanmak zorunda idiler. Bu mecburiyet, dinî-ahlâkî kuralları fütüvvetnâmelerde mevcut olan bir esnaf ve sanatkârlar dayanışma ve kontrol kuruluşunun yani Fityân Teşkilâtı'nın kurulması sonucunu doğurmuştur (Anadol, 1991: 47, 48, 54; Arınç, 2007: 766; Yaşa, 2013: 20, 21). Teşkilatlı bu esnaf ve sanatkârlar birlikleri ilk önce Ahlat'ta görülmüş, oradan Anadolu'ya yayılmış olup Osmanlı'nın 500 seneden fazla ayakta kalmasına yardımcı olmuşlardır. Türkistan'dan kökenini alıp Ahlat'ta yeşeren ve Ahlat'tan Anadolu'ya yayılan bir sistem "Ahilik" teşkilatıdır. Bu teşkilatın

Ahlat'taki izleri bazı mezar taşlarında kullanılan unvanlar ve mezar taşı sanatkârları arasındaki rütbe düzenlerinde izlenebilmektedir. (Anadol, 1991: 21, 27, 30, 46; Karamağaralı, 1992: 88, 123, 124, 136, 164, 166, 193, 194). Ahilik, bütün Anadolu'da, ele geçirilişlerinden sonra ise Kırım'ı ve Balkanlar'ı da içine alan ve köylere kadar yayılan bir kurum hâlinde örgütlenmiştir (Anadol, 1991: 63, 76, 85). Doğu ülkeleri ile yapılan ticaret gelişip genişledikten sonra, İtalyan ticaret merkezleri ile ilişkilerin kurulması, loncalara ilgiyi ortaya çıkarmış, ahiler tekke ve zaviyeler yerine "loncalar" da toplanmaya başlamıştır (Anadol, 1991: 106).

Eski Ahlat'ta hafızlık, müzisyenlik, meddahlık gibi birçok mesleğin olduğuna dair bilgiler de mevcuttur. Bir mezar şahidesinde meddah ismi yazılıdır. Hüsamu'd-Dîn Muhlis b. Yusuf el Meddah için "kalplerin sevgilisi" gibi bir unvanın kullanılması, Ahlat'ta meddah yetiştiren bir müessesenin bulunabileceğini; mezar taşlarında bir pehlivanın isminin geçmesi ise Ahlat'ta varlığı anlaşılan güreş sporuna dikkatleri çekmektedir (Karamağaralı, 1992: 70, 86, 99, 100, 114, 115, 124, 133, 156, 158, 164, 193, 194, 206, 207).

Ahlat, ulema ve kimyager yetiştiren medrese ve laboratuvarları, hafız yetiştiren dâru'l huffazları, sufi ve derviş yetiştiren zaviyeleri, astronom yetiştiren rasathaneleri ile Kubbetü'l İslam unvanına sahip büyük bir İslam şehriydi (Karamağaralı, 1992). Bilindiği üzere İslam Dünyasında bu unvan sadece üç şehre verilmiştir: Belh, Buhara ve Ahlat. Bunların yanı sıra Şami'nin "Zafername" adlı eserinde Kubbetü'l-İslam unvanının verildiği bir şehir olarak Tebriz'in de adı geçmektedir (Şami 1949: 117, 118). Yani ulema, kimyager, astronom, hafız, sufi, derviş, müzisyen, meddah ve güreşçi gibi meslek gruplarını yetiştiren eğitim müesseselerinin yanı sıra bir ilim, kültür ve ticaret merkezi olan Ahlat, Belh, Buhara ve Tebriz ile birlikte bir Kubbetü'l İslam şehri idi.

Ahlat'a göçüp gelen insanların beraberlerinde getirdikleri yaşam biçimi, iç dünyaları, yaşam görüşleri, doğal yaşam çevreleri en yoğun şekilde sanatta daha da öze indirirsek dokumacılıkta ve taş süslemelerde yörede günümüzde de izlerini sürdürmektedir.

Selçuklu Dönemi, Türkistan'dan gelen göçlerin ve kültür etkileşimlerinin en yoğun olduğu zaman dilimlerinden biridir. Ahlat, en parlak dönemini Selçuklular zamanında yaşamıştır. Bu dönemde gerek mimari yapıları gerek seramik, dokuma ve taş işleme sanatı, gerekse sosyo-kültürel yaşamlarını beraberlerinde getiren Türkler, Ahlat'ta yaşam alanı bulmuşlar; Selçuklu sanatının zengin kompozisyonlarını Türkistan coğrafyasının motifleriyle ve inanç şemasıyla yoğunlaştırarak eşsiz bir sanatsal ve mimari doku yaratmışlardır.

Eski Ahlat'ı yaşam alanı olarak seçip gelen insan grupları kendileriyle birlikte kültür miraslarını da buraya taşımışlardır. İşte, Eski Ahlat Şehri, Türkistan ve Mezopotamya kültürlerini, dini inanışlarını, inançlarını, dillerini,

ticaret sistemini ve halklarını bünyesinde bulundurmuş; taşıdığı bu kültür zenginliğini de eserlerine yansıtmış ve onların bir arada yaşamasını sağlamış bir kavşak noktası kentidir.

Kaynakça

- Ahlat'taki İç Kale Kazılarında 5 Bin 200 Yıllık Seramik Parçaları Bulundu.* (2020). <https://www.aa.com.tr/tr/kultur-sanat/ahlattaki-ic-kale-kazilarinda-5-bin-200-yillikseramik-parcalari-bulundu/1965120>. Erişim Tarihi: 10.04.2021.
- Ahlat Kaymakamlığı. Coğrafi Yapı.* <http://ahlat.gov.tr/coGRAFI-yapi>. Erişim Tarihi 30.11.2022.
- Anadol, C. (1991). *Türk-İslam Medeniyetinde Ahilik Kültürü ve Fütüvvetnâmeler*. Ankara: Kültür Bakanlığı Halk Kültürünü Araştırma Dairesi.
- Arda, G. (2010). Eski Ahlat Şehri 2006-2009 Yıllarına Ait Sırsız Seramik Tipolojisi. *XIII. Ortaçağ ve Türk Dönemi Kazıları ve Sanat Tarihi Araştırmaları Sempozyumu*, Denizli 14-16 Ekim 2009, İstanbul: 41-48.
- Arda, G. (2020). Materialien zu Milchproduktion in der Altstadt Ahlat. H. Babacan, R. İnan (Ed.). *Social and Humanities Sciences. Theory, Current Researches and New Trends*. Cetinje, Montenegro: 1-15.
- Arda, G. ve Turan, A. O. (2017). Ahlat Müzesi'ndeki Bazı Eserlerle İlgili Bir İlk Değerlendirme. Ö. Sağıroğlu (Ed.), *Prof. Dr. Işık Aksulu'ya Armağan*. Ankara: 329340.
- Arıncı, K. (2007). Tarihî ve Siyasî Coğrafya Perspektifiyle Bitlis, Ahlat ve Tatvan. *I. Uluslararası Düünden Bugüne Tatvan ve Çevresi Sempozyumu Bildiriler Kitabı*. İstanbul: 743-793.
- Arıncı, K. (1997). Ahlat'ta Doğal Barınaklar (Mağara Konutlar) ve Bazı Prehistorik Yerleşme İzleri. *Türk Dünyası Araştırmaları Dergisi*, 109: 183-208.
- Aşağı Anzaf Kalesi.* [http://www.tayproject.org/TAYages.fm\\$Retrieve?CagNo=4360&html=ages_detail_t.html&layout=web](http://www.tayproject.org/TAYages.fm$Retrieve?CagNo=4360&html=ages_detail_t.html&layout=web). Erişim Tarihi: 07.10.2013
- Balivet, M. (2011). *Şeyh Bedreddin Tasavvuf ve İsyan* (Çev. E. Gültekin). İstanbul: Yurt.
- Bixio, R. ve De Pascale, A. (2010). Ahlat Underground Settlements Research Project 2007-2008-2009. *XIII. Ortaçağ ve Türk Dönemi Kazıları ve Sanat Tarihi Araştırmaları Sempozyumu*. Denizli 14-16 Ekim 2009, İstanbul: 123-130.
- Çalış, E. (2019). Ahlat Selçuklu Meydan Mezarlığında Bulunan Babacan bin Toman İmzalı Bir Mezar Taşı. *İğdir Üniversitesi Sosyal Bilimler Dergisi*, 18: 177-192.
- Chataigner, C., Poidevin, J. L. ve Arnaud, N. O. (1998). Turkish Occurrences of Obsidian and Use by Prehistoric Peoples in the Near East from 14,000 to 6000 BP. *Journal of Volcanology and Geothermal Research*, 85: 517-537.
- Chataigner, C., Poidevin, J. L. ve Arnaud, N. O. (2000). Anadolu Obsidyen Oluşuklarının Tarih Öncesi Yakındoğu Topluluklarınınca Kullanımı (Çev. D. Bayrak) *Mavi Gezegen Popüler Yerbilim Dergisi*, 3: 36-41.
- Ceylan, N., Jajalı, L. (2018). Kuzeybatı İran'da Yer Alan Haftavan Yerleşmesine Bir Bakış. *Kafkas Üniversitesi Sosyal Bilimler Enstitüsü Dergisi*, 22: 673-688.
- Cöhce, S. (2014). Ahlat ve Çevresinde Yurt Tutmuş ya da Yerleşmiş Türk Boyları. *II. Uluslararası Ahlat-Avrasya Bilim, Kültür ve Sanat Sempozyumu*, İstanbul: 244-252.
- Çelebi, E. (1993). *Seyahatname*. III-IV. İstanbul: Üçdal. Çelik, B. (2010). Şırnak ve Çevresinin Obsidyen Ticaretinde Yeri ve Önemi. *Anadolu/Anatolia*, 36: 1-11.

- Çilingiroğlu, A. (1982). Urartu Sur Duvarları Üzerine Düşünceler. *Arkeoloji ve Sanat Dergisi*, II: 28-37.
- Çilingiroğlu, A. (1997). *Urartu Krallığı Tarihi ve Sanatı*. İzmir: Yaşar Eğitim ve Kültür Vakfı.
- Çoruhlu, Y. (2011). Kars/Anı Kazıları 2009 Yılı Çalışmaları. 32. *Kazı Sonuçları Toplantısı*, 2 Ankara: 178-197.
- Çöhçe, S. (2013). Karakoyunlular Döneminde Ahlat. I. *Uluslararası Ahlat-Avrasya Kültür ve Sanat Sempozyumu*, İstanbul: 235-241.
- Daş, M. (2013). Bizans Döneminde Ahlat. I. *Uluslararası Ahlat-Avrasya Kültür ve Sanat Sempozyumu*, İstanbul: 229-234.
- Demirtaşlı, E. ve Pisoni C. (1965). Ahlat-Adilcevaz Bölgesinin Jeolojisi (Van Gölü Kuzeyi). *Maden Tetkik ve Araştırma Dergisi*, 64: 22-36.
- De Pascale, A. ve Bixio, R. (2011). Il progetto KA.Y.A. 2007-2010: indagine speleoarcheologiche sulle cavit  artificiali di Ahlat (lago Van, Turchia). *Atti VII convegno nazionale di speleologia in cavit  artificiali, Urbino, 4-8 Dicembre 2010, OPERA IPOGEA*, 1/2: 165-176.
- Durak, N. (2014). İlhanlılar Döneminde Tebriz-Trabzon Hattında Ahlat'ın Yeri ve Önemi. II. *Uluslararası Ahlat-Avrasya Bilim, Kültür ve Sanat Sempozyumu*, İstanbul: 279-285.
- El-Vakıdî. (1373). *Fütuhü's-Şam* (Çev. H. Gülşen). 2. Kahire, Konya: Nüve.
- Erzen, A. (1986). *Doğu Anadolu ve Urartular. Eastern Anatolia and Urartians*. Ankara: Türk Tarih Kurumu.
- Gabriel, A. (1942). *Voyages, Archeologigues dans la Turquie Orientale*. Paris: E. de Boccard.
- Kanbarova, G. (2015). Ahlat'ın Tarihi ve Mimari Değeri Olan Mezar Taşlarının Süs Desenleri, *Akademik Sosyal Araştırmalar Dergisi*, 3 (10): 58-71.
- Karahan, R. ve Kulaz, M. (2020). Ahlat Selçuklu Meydan Mezarlığı 2018 Yılı Çalışmaları. 41. *Kazı Sonuçları Toplantısı*, 4, Ankara: 31-44.
- Karamağaralı, B. (1981). Ahlat'ta Bulunan Bir Çini Fırını. *Ankara Üniversitesi İlahiyat Fakültesi Yıllık Araştırmalar Dergisi*, 3: 67-94.
- Karamağaralı, B. (1992). *Ahlat Mezartaşları*. Ankara: Kültür Bakanlığı.
- Karamağaralı, B. (2007). Mezar Taşlarına Göre XII-XV. Yüzyıllarda Ahlat Kültürü. II. *Van Gölü Havzası Sempozyumu*, Bitlis: 97-104.
- Karamağaralı, C. N. (2007). Ahlat Sırlı Seramikleri. G. Öney, Z. Çobanlı (Eds.), *Anadolu'da Türk Çini ve Seramik Sanatı*, Ankara: 135-156
- Karamağaralı, H. (1970). Ahlat'ta Bulunan Tümülüs Tarzında Türk Mezarları. *Önasya*, V/5960: 5-6.
- Karamağaralı, H. (2007). Ahlat Kazıları (1967-1991). II. *Van Gölü Havzası Sempozyumu*, Bitlis: 83-96.
- Karamağaralı, N. (1995). Ahlat Seramikleri. 9. *Milletlerarası Türk Sanatları Kongresi*, I, Ankara: 35-46.
- Kılıç, O. (1997). *XVI. ve XVII. Yüzyıllarda Van (1548-1648)*. Van: Van Belediye Başkanlığı Kültür ve Sosyal İşler Müdürlüğü.
- Kılıç, O. (1999). XVI Yüzyılda Ahlat. IX. *Ahlat Kültür Haftası, Müze Kent Ahlat'ın Türk Kültür Tarihinde Dünü ve Bugünü Sempozyumu Bildirileri*, Ahlat: 22-42.
- Koutrafourı, V. (2009). *Ritual in Prehistory*. Edinburgh: Unpublished Phd Thesis.

- Kuhr, A. (2009). *Eski Çağ'da Yakınođu (M.Ö. 3000-330)* (Çev. D. Şendil). I. İstanbul: Türkiye İş Bankası.
- Mc Neil, H. W. (2001). *Dünya Tarihi* (5. Baskı) (Çev. A. Şenel). Ankara: İmge.
- Nissen, H. J. (1997). Mesopotamia: Prehistoric Mesopotamia. *The Oxford Encyclopedia of Archaeology in the Near East*, 3: 476-479.
- Ögel, B. (2010). *Türk Mitolojisi*. II. Ankara: Türk Tarih Kurumu.
- Önkal, H. (2015). *Anadolu Selçuklu Türbeleri*. Ankara: Atatürk Kültür Merkezi.
- Özaydın, A. (1989). Ahlatşahlar. H. D. Yıldız (Ed.), *Doğuştan Günümüze Büyük İslam Tarihi*, 9, İstanbul: 194-208.
- Parlıt, U. (2011). Mezopotamya'da Halaf Seramikleri ve Önyasya'da Yayılım Alanlarının İncelenmesi. (Yayımlanmamış Yüksek Lisans Tezi). Çukurova Üniversitesi Sosyal Bilimler Enstitüsü, Adana.
- Parlak, T., Karamağaralı, N. ve Ergüder, A. A. (2010). *Selçuklu Seramik, Çini & Takı Atölyeleri*. Erzurum: Atatürk Üniversitesi.
- Payne, M. R. (2006). *Urartu Çivi Yazılı Belgeler Katalođu*. İstanbul: Arkeoloji ve Sanat.
- Pınarcık, P. (2012). Urartu Krallığı'nın Tarihi Coğrafyası Hakkında Yeni Öneriler. *Tarih İncelemeleri Dergisi*, XXVII (2): 459-482.
- Pollock, S., Bernbeck, R., Ailen, S., Castro Gessner, A. G., Costello, R., Costello, S. K., Foree, M., Lepinski, S. ve Niebuhr, S. (2001). 1999 Fıstıklı Höyük Kazıları. N. Tuna, J. Öztürk, J. Velibeyođu (Eds.), *İlsu ve Kargamış Baraj Gölleri Altında Kalacak Arkeolojik ve Kültür Varlıklarını Kurtarma Projesi 1999 Yılı Çalışmaları*, Ankara: 138.
- Powrozniak, K. (2008). Vessels for Milk Processing from Kaman-Kalehöyük and Kuşaklı. *Anatolian Archaeological Studies*, XVII: 225-231.
- Sevin, V. (2003). *Eski Anadolu ve Trakya. Başlangıcından Pers Egemenliğine Kadar*. İstanbul: İletişim.
- Streck (1997). Ahlat. *Türk Diyanet Vakfı İslam Ansiklopedisi* (Cilt I, s. 160). Eskişehir: Anadolu Üniversitesi.
- Sümer, F. (1967). *Karakoyunlular*. Ankara: Türk Tarih Kurumu.
- Sümer, F. (1986). Ahlat Şehri ve Ahlatşahlar. *Belleten*, 197: 447-494.
- Sümer, F. (1990). *Selçuklu Devrinde Dođu Anadolu'da Türk Beylikleri*. Ankara: Türk Tarih Kurumu.
- Şami, N. (1949). *Zafername*. Ankara: Türk Tarih Kurumu.
- Tanilli, S. (1999). *Yüzyılların Gerçeđi ve Mirası* (2. Baskı). I. İstanbul: Adam.
- Tanilli, S. (1999). *Uygurluk Tarihi* (1. Baskı). İstanbul: Adam.
- Taşođıl, A. (2012). Türkistan. *Türk Diyanet Vakfı İslam Ansiklopedisi*, Cilt 41, İstanbul: 556-560.
- Tekin, E. (2019). Ortaçağ'da Ahlat'ta Türk Medeniyeti. (Yayımlanmamış Yüksek Lisans Tezi). Trakya Üniversitesi Sosyal Bilimler Enstitüsü, Edirne.
- Tekin, R. (2000). *Ahlat Tarihi*. İstanbul: OSAV-Osmanlı Araştırmaları Vakfı.
- Tekin, R., Kulaz, M., Reisođu, S., İđit, İ., Oral, M. ve Alp, A. (2019). R. Karahan (Ed), *Ahlat Selçuklu Meydan Mezarlığı ve Mezar Taşları*. Ankara: Uzun Dijital.
- Tizgöl, K. (2009). Dönemsel Gelişimleriyle Çin Seramikleri. *Atatürk Üniversitesi Güzel Sanatlar Fakültesi Dergisi*, 16: 23-26.

- Top, M. (2014). Selçuklularda Kümbet Geleneği ve Ahlat Kümbetleri. II. Uluslararası Ahlat-Aorasya Sempozyumu Bildirileri, İstanbul: 201-217.
- Turan, O. (1959). *Türkiye Selçukluları Hakkında Resmi Vesikalar*. Ankara: Türk Tarih Kurumu.
- Turan, O. (1965). *Selçuklular Tarihi ve Türk İslam Medeniyeti*. Ankara: Türk Kültürünü Araştırma Enstitüsü.
- Turan, O. (1971). *Selçuklular Zamanında Türkiye*. İstanbul: Ötüken.
- Turan, O. (1980). *Doğu Anadolu Türk Devletleri Tarihi*. İstanbul: Dergâh.
- Yaşa, R. (2013). Doğu Anadolu' da Bir Türk Kültür Merkezi: Ahlat. *Çankırı Karatekin Üniversitesi Karatekin Edebiyat Fakültesi Dergisi (KAREFAD)*, 2 (2): 15-28.
- Yazıcı, A. ve İpek, S. Ş. (1995). Bitlis İli Ahlat ve Adilcevaz İlçeleri Sulama Tesislerinin Yeterlilik ve İşletme Yönünden İncelenmesi. *5.Ulusal Kültür Teknik Kongresi Bildirileri*, Antalya: 153-167.
- Yinanç, M. H. (1944). *Türkiye Tarihi: Selçuklular Devri*. I. İstanbul: İstanbul Üniversitesi.
- Yinanç, M. H. (1950). Akkoyunlular. *Türk Diyanet Vakfı İslam Ansiklopedisi*, Cilt I, İstanbul: 251-270.
- Yinanç, M. H. (1997). Bitlis. *Türk Diyanet Vakfı İslam Ansiklopedisi*, Cilt II, Eskişehir: 657-664.
- Yörükkan (Karamağaralı), B. (1982). Ahlat Seramik Ekolü. *İslam İlimleri Enstitüsü Dergisi*, 5: 391-462.