

DAVUD PAŞA SAHRASI VE İÇİNDE YER ALAN BAŞLICA YAPILAR



Selma Gül

Arnavut asıllı Hıristiyan olan Davud Paşa Osmanlılara esir düştükten sonra Müslüman olmuş ve önemli mevkilere gelmiştir.¹ Enderun'da yetişen Koca ve Derviş lakaplarıyla anılan Davud Paşa, bir devşirme olarak girdiği saraydan çıktıktan sonra valiliklerde bulunmuş, 1470'te Ankara Sancakbeyliği'ne, ardından Anadolu Beylerbeyliği'ne getirilmiştir.² Bir süre sonra da Sultan II. Bayezid döneminde 1483'te Dîvân-ı Hümâyün vezirliği görevine getirilmiştir. İshak Paşa'nın azli üzerine de sadrazamlık makamına erişmiştir.³ Davud Paşa Anadolu beylerbeyliği görevi sırasında Karamanoğullarıyla süregelen mücadelelerde etkili olmuştur. Otlukbeli seferinde öncü birlikleri kumanda etmiş, 1477'de Rumeli Beylerbeyliği'ne atanmıştır. İşkodra seferinde Jabyak'ı ele geçirmiş, ancak Karamâni Mehmet Paşa'ya muhalefetinden dolayı azledilerek Basra Sancakbeyliği'ne getirilmiştir. Sadrazamlığı döneminde oğlu Mustafa Paşa'yla II. Bayezid'in kızı nikâhlanmıştır.⁴ Sadrazamlığı sırasındaki olaylar arasında; II. Bayezid'in 1483'teki Morava Seferi, Hersek Sancağı'nın Osmanlı İmparatorluğu'na ilhâkı, 1413 Osmanlı-Macar Sulhu, 1484 Boğdan Seferi, Kili ve Akkerman Kalelerinin Fethi, 1485'te Osmanlı-Mısır Sultanlığı muharebelerinin başlaması, İçel Beyliği'nin Osmanlı İmparatorluğu'na ilhâkı, 1490 Lehistan (Polonya) Sulhu, 1491 Mısır Sulhu, 1492 Macaristan Seferi,

¹ İsmail Hami Danişmend, *İzahlı Osmanlı Tarihi Kronolojisi*, Türkiye Yayınevi, C. 1, İstanbul, 1971, s. 1498.

² Reşad Ekrem Koçu, "Davud Paşa", *İstanbul Ansiklopedisi*, Koçu Yayınları, C. 8, İstanbul, 1996, s. 4289.

³ Şerafettin Turan, "Koca Davud Paşa", *İslam Ansiklopedisi*, Türk Diyanet Vakfı Yayınları, C. 9, İstanbul, 1994, s. 37-38.

⁴ Mehmed Süreyya, *Sicilli Osmani - Osmanlı Ünlüleri 2*, Tarih Vakfı Yurt Yayınları, İstanbul, 1996, s. 407.

1492'de ilk Türk-Rus siyasi münasebetinin başlaması, 1493'te Basra Valisi Yakub Bey'in İstirya akını 1495'te Macar Sulhu yer alır. Bazı kaynaklarda Davud Paşa'nın 14 yıl süren sadrazamlık görevinden 3 Mart 1497'de padişahın damadı olan Akkoyunlu Göde Ahmet'in Tebriz'e kaçmasına yardım ettiği gerekçe olarak gösterilerek azledildiği ve yerine de Hersekzâde Ahmed Paşa'nın getirildiği ifade edilir.⁵ Bunun yanında sadrazamlıktan ihtiyarladığı için azlini kendisinin istediği ve Dime-toka'daki (Yunanistan) evinde inzivaya çekildiği de belirtilmiştir.⁶ 1498'de Dime-toka'da vefat etmiş ve nâşi İstanbul'a nakledilerek 1485'te kendi adına yaptırdığı camiinin bahçesine gömülmüş ve üzerine de türbe yaptırılmıştır.⁷

Davud Paşa'nın Fatih Sultan Mehmed ile karşılaşmasının da ilginç bir hikâyesi vardır. Fatih devrinde Edirne'de Enderun ağalarından birisi bir kargaşalığa yol açar ve halkın rahatını bozar. Edirne naibi bunun önüne geçmek ister fakat ona da hiddetlenir hatta dövmeye kalkar. Fatih bunu duyunca şeriata yapılan saygısızlığa razı olmaz ve katline ferman çıkarır. Divan vezirleri şefaet dilerler, fakat Fatih kararından vazgeçmez. Vezirler de Molla Bahaüddin'e durumu anlatırlar. O da: "Naip kızarak yerinden kalktığı için kadılık mevkiinden uzaklaşmış olur. Bu şahıs da naibi makamında dövmüş olmaz ve bu sebeple şer'-i şerif de tahkir edilmiş değildir" diyerek öldürülmemesi tarafına gider. Fatih de alimlere hürmet ettiğinden bu durumu kabul eder. Bir süre sonra bu kişi İstanbul'a gelip Fatih'in huzurunda affedilmesini ister. İsteği kabul edilir, fakat Fatih gizlice bir sopa hazırlatmıştır. Huzuruna alırlar ve onu bizzat döverek şeraite hürmeti gösterir. İşte bu kişi II. Bayezid dönemi İshak ve Gedik Ahmed Paşalardan sonra veziriazamlığa geçen Davud Paşa'dır. Dört ay kendisini hasta yatıran bu dayağı vesile sayarak: "Sebeb-i feyzim, bu dayaktır" diyerek Fatih'i hayırla anarmış.⁸ Davud Paşa'nın üç oğlu vardı. Bunlardan 1503'te Yanya (Yunanistan) sancak beyliği yapan Mustafa, II. Bayezid'in damadı olmuştur.⁹

Âlimlere değer veren, fakirlere yardım eden, tecrübeli bir devlet adamı olan Davud Paşa'nın servetinin bir hayli fazla olduğu ifade edilir.¹⁰ Davud Paşa pek çok hayratın da sahibidir. İstanbul Cerrahpaşa'da yaptırmış olduğu külliyesi (cami, türbe, medrese, imaret, mahkeme, çeşme ve mektep) 1485'te tamamlanmıştır. Türbe ve camiinin etrafında zamanla oluşan bir de hazire yer almaktadır. Külliyein doğusunda Cerrahpaşa hastane kompleksinin altında hamam yer almaktadır. Hamamın deniz yönünde ise yer alan sur kapısı zamanla Davud Paşa Kapısı olarak anılmaya başlanmıştır. Yakın zamana kadar da Davud Paşa İskele Kapısı olarak

⁵ Şerafettin Turan, "a.g.m.", s. 37.

⁶ Süheyl Ünver, "Ab-ı Hayat İçin Davut Paşa", *Tarih Dünyası*, S.7, İstanbul, 1950, s. 327.

⁷ Süheyl Ünver, "a.g.m.", s. 327.

⁸ Süheyl Ünver, "a.g.m.", s. 326-327.

⁹ Şerafettin Turan, "a.g.m.", s. 37.

¹⁰ Şerafettin Turan, "a.g.m.", s. 37.

anılmaktaydı. İstanbul Mahkemelerinden biri olan Davud Paşa Mahkemesi bu caminin yanında bulunuyordu. Davud Paşa'nın eserleri arasında; Davud Paşa Camii, Davud Paşa İmaret, Davud Paşa Mahkemesi, Davud Paşa Çeşmesi, Davud Paşa Mektebi, Davud Paşa Medresesi, Davud Paşa Türbesi, Davud Paşa Kabristanı, Davud Paşa Sarayı, Davud Paşa Kasrı ile Davud Paşa vakıflarının bir kısmı olarak Bursa'da Davud Paşa Hamamı, Vefre Kasabası'ndan getirilen içme suyu yer alır.¹¹ Tekirdağ'daki Yoncalu ve Bulgu köylerinde birer cami yaptırdığı, Ferecik Kasabası'na (Yunanistan) da içme suyu getirttiği bilinir. Bu tesislerin giderlerini karşılamak üzere İstanbul, Edirne, Üsküp, Manastır, Bursa ve İznik'te pek çok dükkân, han, hamam, köy ve bahçe vakfetmiştir. Bunun yanında vefatından sonraki yüzyıllarda yapılan yapılarda da Paşa'nın adı yer almıştır. İlim ve sanat erbabını himaye etmiş, servetini hayır eserleri yolunda harcamış ve temiz hatıra bırakmış vezirlerden olduğu ifade edilir.¹²

İstanbul'da Esenler İlçesi sınırları içinde yer alan ve 15. yüzyıldan itibaren Davud Paşa Sahrası olarak anılan arazi adını II. Bayezid'in sadrazamı Davud Paşa'dan almıştır.¹³ Osmanlı öncesi Bizans döneminde özellikle Romanos Diogenes (1067-1071) tarafından İmparator köşklerinin yer aldığı Davutpaşa semti, İstanbul'un havası en güzel yerlerinden biriydi. On dört yıl vezîriâzamlık yapan Davud Paşa II. Bayezid için bu sahrada bir saray yaptırmıştır. Fakat saraydan geriye bir iz kalmamıştır. O tarihten itibaren Davud Paşa sahrası, Osmanlı merkez kuvvetlerini oluşturan Kapıkulu ocaklarının Rumeli seferlerine çıkarken konakladığı ilk menzil ve ordugâh olmuştur. Kanuni Sultan Süleyman'dan sonra genellikle sefere çıkmayan padişahlar orduyu buradan uğurlarlar, sancak-ı şerifi serdâr-ı ekreme buradan teslim ederler, sefer dönüşü orduyu yine burada karşılarlardı¹⁴ (Fot:1).

Davud Paşa çiftliği, bahçesi ve çayırı olarak anılan bu sahrada daha sonraları çeşitli binalar yaptırılmıştır. 15. yüzyılın ikinci yarısından sonra Davud Paşa'nın buraya törenler sırasında padişahın geceleyebilmesi için bir kasır ve bahçe yaptırdığı ifade edilir.¹⁵ Evliya Çelebi'nin İstanbul seyahatnamesinde saydığı, padişahlara ait hasbahçeler arasında Davud Paşa bahçesi de yer alır.¹⁶ Sahrada yer alan Davud Paşa Kışlası önünde ok atışı yapıldığı, fetihten sonraki padişahların da burada ok

¹¹ Süheyl Ünver, "a.g.m.", s. 350.

¹² Reşad Ekrem Koçu, "a.g.m.", s. 4289.

¹³ Ayşe Yetşkin Kubilay, "Davud Paşa Kışlası", *Dünden Bugüne İstanbul Ansiklopedisi*, Kültür Bakanlığı ve Tarih Vakfı Yayınları, C. 3, İstanbul, 1994, s. 11.

¹⁴ Abdülkadir Özcan, "Davud Paşa Sahrası", *İslam Ansiklopedisi*, Türk Diyanet Vakfı Yayınları, C. 9, İstanbul, 1994, s. 44.

¹⁵ Tülay Arıtan "Davudpaşa Bahçesi", *Dünden Bugüne İstanbul Ansiklopedisi*, Kültür Bakanlığı ve Tarih Vakfı Yayınları, C. 3, İstanbul, 1994, s. 11.

¹⁶ *Evliya Çelebi Seyahatnamesi: İstanbul*, Haz. Seyit Ali Kahraman-Yücel Dağlı, Yapı Kredi Yayınları, C. 1, 2. Kitap, İstanbul, 2008, s. 439.

attıkları ve idman yaptıkları belirtilir.¹⁷ Ordu Rumeli'ne sefere çıkacağı zaman Davud Paşa Sahrası'nda toplanırdı (Fot:2). Padişahların seferlerinde Otağ-ı Hümayun Davud Paşa Sahrası'nda kurulur ve tuğlar buraya dikilirdi. Serdarla idare edilen seferlerde ise sancak-ı şerif orada teslim edilir ve yine orada karşılanırdı.¹⁸ Davud Paşa Sahrası'nda bugün Bizanslılardan kalma bir sarnıç ve dehliz, çeşme, su deposu, fil ahırları, fırın, hamam, camii, hünkâr kasrı,¹⁹ sancak köşkü ve kışla yer almaktadır²⁰ (Plan:1).

Yapım tarihi tam belli olmayan ancak Davud Paşa Sarayı ile aynı tarihlerde Sultan III. Mehmed zamanında yapıldığı düşünülen hünkâr kasrının kuzeybatısında Mehmed Paşa (Sancak) Köşkü yer almaktadır. Bu köşkte seferden dönen ordu ile Sancak-ı Şerif'in, hünkâr tarafından istiklal merasimi yapılıyor ve sancak, köşkün arz odasına dikiliyordu.²¹ Köşk kare planlı bir büyük bir de küçük odadan oluşmaktadır. Aralarında bir geçit ve abdesthane vardır. Büyük odanın Marmara'ya bakan bir çıkması, bir de ocak yeri mevcuttur. Büyük odanın duvarlarının, kalan izlerden, zamanında çini kaplı olduğu anlaşılır. Odanın tavanı çubuklu ve ahşap kubbeliydi. Köşkün üç tarafı ahşap direklerden oluşan bir revakla çevriliydi. Revak muhtemelen II. Mahmud zamanında yapılan tamirler sırasında ampir üslubunda tahtalarla kaplanmış, ayaklar toksan tarzında başlıklarla süslenmişti. Bu direklerin önünde eskiden perde olduğu ve direkliğin içinin halı ve sedirlerle döşenmiş olduğundan direkliğin bir nevi sofa, işlemi görmüş olduğu ifade edilir.²² Harabe olarak günümüze gelebilen köşk Büyükşehir Belediyesi tarafından restorasyona alınmıştır (Fot:3).²³

Sahraya Sultan IV. Mehmed zamanında bir de mescit eklenmiştir (Fot:4).²⁴ Sultan yaptırdığı bu mescide on beş sene sonra minber ve bir de minare ekletmiştir. Sultan II. Mahmud zamanında ordu için burada kışla yapılıırken cami de onarılmış ve askerlerin ibadetine açılmıştır.²⁵ Camii yakın zamanda da yeniden restore edilmiştir. Yine II. Mahmud döneminde kışlaya bir de hamam eklenmiştir. Hamam soyunmalık, ılıkılık, sıcaklık ve külhan bölümlerinden oluşmaktadır. Hamamın sıcaklık kısmının üzeri, alçak kasnaklı bir kubbe ile ılıkılık bölümü aynalı tonoz ile örtülü olup soğukluk kısmı iki katlı olarak inşa edilmiştir. Yapı restorasyonu sonlandı-

¹⁷ Tahirü'l Mevlevi, "Davud Paşa Kışlası Önünde Ok Atışı", *Mahfil*, C. 3, S. 28, İstanbul, 1338, s. 92.

¹⁸ Tülay Artan, "a.g.m.", s. 11.

¹⁹ Bu yapı ile ilgili geniş bilgi derginin bir sonraki sayısında yer alacaktır.

²⁰ Fatih Güldal-Ahmet Uçar, *Esenlerin Tarihi*, Esenler Belediyesi Kültür Yayınları, İstanbul, 2013, s. 105.

²¹ Sedad Hakkı Eldem, *Köşkler ve Kasırlar*, Devlet Güzel Sanatlar Akademisi, İstanbul, 1974, s. 239.

²² Sedad Hakkı Eldem, "a.g.e.", s. 248-249.

²³ Arif Süreyya Duruçay, *Otağ-ı Hümayun-Davud Paşa Kasrı*, İstanbul Üniversitesi Sanat Tarihi Anabilim Dalı Basılmamış Lisans Tezi, İstanbul, 1965, s. 30.

²⁴ Hüseyin Ayvansarayı, *Hadikatü'l Cevami*, Matbaa-i Amire, İstanbul, 1281 (M.1865), s. 298.

²⁵ Reşad Ekrem Koçu, "Davud Paşa Sarayı Camii", İstanbul Ansiklopedisi, C. 8, İstanbul, 1996, s. 4313.

ğında Yıldız Teknik Üniversitesi'ne tahsis edilecektir.²⁶ Bugün Yıldız Teknik Üniversitesi'nin giriş kapısının solunda yer alan kitabesinde²⁷ Sultan II. Abdülhamid tarafından kışladaki askerler için yaptırılmış olduğu ifade edilen dikdörtgen planlı, üstü kırma çatı ile örtülü olduğu anlaşılan fırın ise günümüze harabe halinde gelebilmiş ve yine Büyükşehir Belediyesi ve Yıldız Teknik Üniversitesi işbirliği ile fırıncılık meslek yüksekokulu yapılmak üzere restorasyona alınmıştır (Fot:5). Fırının kapısı üzerinde çatı hizasında yer alan dört beyitlik kitabesi üstünde büyük bir Osmanlı Arması bulunmaktadır. hünkâr kasrının önünde yapıdan bağımsız olarak yer alan 1845-46 tarihli, kitabesinden Abdülmecid tarafından yaptırıldığı anlaşılan dikdörtgen formlu bir çeşme mevcuttur (Fot.6). Çeşmenin 1980-90 yıllarında kasrın önüne taşınmış olduğu ifade edilir.²⁸ Çeşme dönemin karakteristik süsleme ögesi olan ortada bir ay yıldız ve bunun etrafından yayılan ışın demetinden oluşan bir tepelikle sonlandırılmıştır. Işın demetinin sağından ve solundan iri mimozalar sarmaktadır. Çeşme iki yandan tepeliğe kadar başlıkları yapraklarla bezenmiş sütunlarla sınırlandırılmıştır. Çeşmenin ayna taşında oval bir girland içinde Sultan Abdülmecid'in tuğrası ve onun altında da 9 beyitlik ta'lik kitabesi yer almaktadır. Çeşmenin kitabesi şöyledir:²⁹

*Dellâl-ı cûd u lutfu Hazret-i Abdülmecîd Hân'ın
Çemen-zâr-ı riyâz-ı mülkü etdi sû-be-sû ihyâ*

*Sehâb-ı feyzinin her katresi bir çeşme-i hayvân
Yem-i ihsânının bir nebzesidir lücce-i deryâ*

*Çerâğ-ı hâsı sıhr-ı eḫamı ser'asker-i zîşân
Ki hem-nâm-ı Muhammed âsaf-ı Ekrem Ali Paşa*

*Suyun buldurdu cündiün şehriyâr ol asafa el-hak
Bu havz u çeşmeyi yapdırdı hâkân-ı kerem-ferma*

*Sezâ her mevci bir mir'ât-ı Cem derlerse bu havzın
Revâ bu çeşmesâr ayn-ı hayâta etse istiğnâ*

*Görüüp meh pârelendi reşkile emvâc-ı pür-tâbın
Becâ her mevci havzın dense bir evc-i bedr-ârâ*

²⁶ Fatih Güldal-Ahmet Uçar, "a.g.e.", s. 129.

²⁷ Fatih Güldal-Ahmet Uçar, "a.g.e.", s. 108.

²⁸ Fatih Güldal-Ahmet Uçar, "a.g.e.", s. 127.

²⁹ Fatih Güldal-Ahmet Uçar, "a.g.e.", s. 126.

*Hemîşe tâ ki deryâlar ol emvâcile cûş etsün
Yem-i zehhâr-ı şân u şevket-i şâh-ı cihân-pîrâ*

*Görünce âb-ı cevher-tâbîn enseb evc-i tahsîne
Dü-târîh eyledim takdîm Nâfi' neyyireyn-âsâ*

*Bu nev pınar u havzı şâh-ı dîn yapırdı dil-ârâ
Süleymân-ı zamân yapıdı bu havz u çeşmeyi a'lâ
1262*

Çeşmenin sağında ve solunda birer taş bulunmaktadır (Fot.7). Çeşmenin sağında yer alan, bir su haznesinin kapağı olması muhtemel piramidal taşın bir kenarında kare bir açıklık bulunmaktadır. Solundaki taş ise şadırvan olarak kullanıldığı anlaşılan dikdörtgen formlu iki kısa kenarında birer tane kaş kemer ve kemerin tepesi rozet süslemeli, iki uzun kenarında ise ikişer oval formlu birer de kaş kemerli ayna taşları bulunan bir düzenlemeye sahiptir (Fot.8, 9, 10).

1699 Karlofça Antlaşması sonrasında, İmparatorluğun topraklarını devamlı savunmak zorunda kalması, Osmanlı ordusunun, teknik ve teçhizat donanımı bakımından diğer Avrupa devletlerinden geride kaldığını ve bu nedenle de ordunun modernleştirilmesi gerektiğini ortaya çıkarmıştır.³⁰ Osmanlı Devleti'nin klasik dönem ordusunun barınaklarına ilişkin hiçbir yapı ögesinin kalmaması ordu kurumunun değişmesiyle ilgili bir sonuçtur. Eski kışlalar Batılı üslupta yapılmış olan kışlalardan tipolojik olarak farklıydılar. İlki Fatih (Eski Odalar) ikincisi ise Kanuni zamanında (Yeni Odalar) yapılmış olan bu kışlalar revaklı avlular çevresinde koğuş ve diğer servis ögelerinden oluşuyordu.³¹ 19. yüzyılla birlikte Osmanlı mimarisinde yeni bir tip olan Davutpaşa Kışlası'nın da dahil olduğu dikdörtgen planlı ve avlulu kışla yapıları ortaya çıkmıştır (Fot:11). Pars Tuğlacı'ya göre Kırkor Balyan'a yaptırılan Davud Paşa Kışlası'nda Hacı Mıgırdiç Çarkyan ikinci kalfa ve resimcibaşı olarak çalışmıştır.³² Mustafa Cezar'a göre ise Davud Paşa, Rami ve Maltepe Kışlarının yapıldığı tarihte Abdülhalim Efendi Hassa Başmimarı idi. 1829'da bu göreve Kırmılı Mahmud Efendi getirilmiş ve on ay bu görevde kalmıştır. Daha sonra Abdülhalim Efendi yeniden Başmimar olmuş ve 1852 yılına kadar da bu görevde kalmıştır. Dolayısıyla Davud Paşa Kışlası'nın mimarı da Abdülhalim Efen-

³⁰ Ayşe Nalan Yetişkin, "19. Yüzyıl Batılılaşma Döneminden bir Görüntü: İstanbul'daki Kışla Yapıları (Genel Bir Değerlendirme)", *Afife Batur'a Armağan Mimarlık ve Sanat Tarihi Yazıları*, Literatür Yayınları, İstanbul, 2005, s. 91.

³¹ Doğan Kuban, *Osmanlı Mimarisi*, Yapı Endüstri Merkezi Yayınları, İstanbul, 2007, s. 551.

³² Pars Tuğlacı, *Osmanlı Mimarlığında Batılılaşma Dönemi ve Balyan Ailesi*, İnkılap ve Aka Kitapevleri, İstanbul, 1981, s. 24-26.

di'dir.³³ Giriş kapısının yanında yer alan kitabesi dönemin ünlü ozanlarından biri olan Ayıntablı Ayni tarafından yazılmıştır.³⁴ Davud Paşa Kışlası'nın inşasına 1826 yılında başlanmış, 1827 yılında tamamlanmıştır. Bu kadar büyük bir yapının bina emini Kapıcı Başı Mehmed Ağa'nın gayretiyle bir yıl gibi kısa bir sürede bitirilmesi dönemin koşulları düşünüldüğünde önemli bir olay olarak görülür.³⁵

Kışla ile birlikte binanın dört köşesine kuleler ve padişahın ikameti için özel bir daire yaptırılmıştır. Kışla iki katlı olup dışa taşkın bir korniş ile birbirinden ayrılmıştır. Süslemesiz olarak inşa edilen yapıya zamanla yıkılan arka cephesi haricinde üç cepheden yedi kapı ile girilir. Ana giriş kapısı, ana aksta olup dışa taşkın haliyle, basık ve yataylığı nedeniyle monoton bir görünüm yansıtan cephe düzeninde hareketli bir öge olarak ortaya çıkar. Ana giriş dışında yapının birinci katında yuvarlak kemerli profilli, ikinci katında ise basık kemerli profilli pencereler kullanılmıştır. Pencereler birbirlerinden yatay dikdörtgen taşların üst üste getirilmesiyle oluşturulmuş pilastrlarla ayrılmıştır. Yapı dik çatılıdır ve saçak geniş bir kornişle sonlanır. Neoklasik üslupta inşa edilen yapı diğer kışla yapılarıyla aynı özelliktedir.³⁶ Kışla içinde ayrıca yollar ve su kanalları yapılmıştır. Binanın sağlam olması için duvarların içine İzmit çubuğundan gizli hatıllar, binanın dört köşesindeki kulelerin üzerlerinde de çelik gönder mili yerleştirilmiştir. Kışlaya camii ve hamam da yapılmıştır. Zaman zaman para sıkıntısının yaşandığı kışla inşaatı II. Mahmud'un kendi bütçesinden yaptığı yardımlarla tamamlanabilmiştir.³⁷ Kışlanın içinde geniş ve ferah bir koridora açılan 204 oda bulunmaktadır.

Davud Paşa Kışlası çeşitli tarihlerde onarım görmüştür. 1830, 1843, 1844, 1845 yıllarında onarım görmüş ayrıca bir et deposu ile ambar da inşa edilmiştir. 1849'da kışla binası ile birlikte bazı ek binalara da ihtiyaç duyulduğundan eskiden kalma sarayın taş ve ahşap daireleri onarılmış ve süvari birliklerinin atları için iki ahır yaptırılmıştır. 1826'da Yeniçeri Ocağı'nın kaldırılması sırasında biri yakılıp diğeri yıkıldığından, Davud Paşa Kışlası'nın yanı sıra Saray-ı Atik-i Âmire, yeni teşkil edilen Asâkiri Mansure-i Muhammediye için devrin Hassa mimarı Abdülhalim Efendi tarafından onarılmış avlusuna yeni binalar ilave edilerek seraskerlik binası yapılmış, Selimiye ve Levent'teki kışlalar onarılmış fakat yeterli gelmeyince Rami Çiftliği'nde, Kasımpaşa Maçka ve Tophane'de yeni kışlalar yaptırılmıştır. Kışla 1890-91 yılından itibaren hava gazı ile aydınlatılmaya başlanmıştır. 20. yüzyıl

³³ Mustafa Cezar, *Osmanlı Başkenti İstanbul*, Ekav Yayınları, İstanbul, 2002, s. 492-493.

³⁴ Kitabesi için bkz. Reşad Ekrem Koçu, "Davud Paşa Kışlası", İstanbul Ansiklopedisi, C. 8, İstanbul, 1996, s. 4305.

³⁵ Abdülkadir Özcan, "Davud Paşa Kışlası", İslam Ansiklopedisi, Türk Diyanet Vakfı Yayınları, C. 9, İstanbul, 1994, s. 41.

³⁶ Ayşe Yetişkin Kubilay, "Davutpaşa Kışlası", *Dünden Bugüne İstanbul Ansiklopedisi*, Kültür Bakanlığı ve Tarih Vakfı Yayınları, C. 3, İstanbul, 1994, s. 12.

³⁷ Abdülkadir Özcan, "Davud Paşa Kışlası", s. 41.

başlarında terk edilmiş olan Davud Paşa Kışlası'na Balkan Harbi'nde geçici olarak muhacirler yerleştirilmiş, Cumhuriyet döneminde 1926-1930 arasında restore edilen kışla yine askeri amaçla kullanılmıştır. 1968 yılından sonra 66. Mekanize Tümen Karargâhı olarak kullanılmıştır.³⁸ Kışla, günümüzde Yıldız Teknik Üniversitesi Davutpaşa Kampüsü'nde Fen Edebiyat Fakültesi olarak kullanılmaktadır.

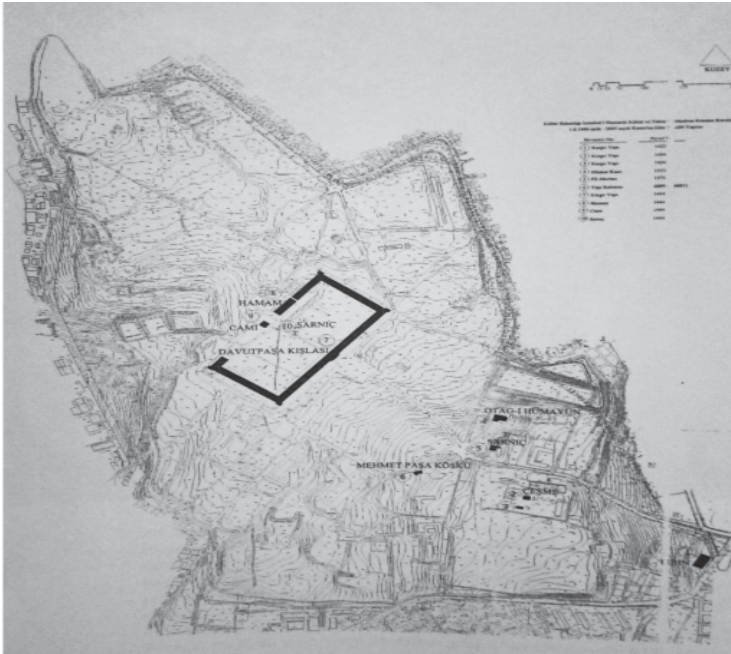
Kaynaklar

- Artan, Tülay, "Davutpaşa Bahçesi", *Dünden Bugüne İstanbul Ansiklopedisi*, Kültür Bakanlığı ve Tarih Vakfı Yayınları, C.3, İstanbul, 1994, s. 10-11.
- Ayvansarayı, Hüseyin, Hadikaktü'l Cevami, Matbaa-i Amire, İstanbul, 1281 (1865).
- Cezar, Mustafa, *Osmanlı Başkenti İstanbul*, Ekav Yayınları, İstanbul, 2002.
- Danişmend, İsmail Hami, *İzahlı Osmanlı Tarihi Kronolojisi*, Türkiye Yayınevi, C.1, İstanbul, 1971.
- Duruçay, Arif Süreyya, *Otağ-ı Hümayun-Davud Paşa Kasrı*, İstanbul Üniversitesi Sanat Tarihi Ana-bilim Dalı, Basılmamış Lisans Tezi, İstanbul, 1965.
- Sedad Hakkı Eldem, *Köşkler ve Kasırlar*, Devlet Güzel Sanatlar Akademisi, İstanbul, 1974.
- Evlîya Çelebi Seyahatnamesi: İstanbul*, Haz: Seyit Ali Kahraman-Yücel Dağlı, Yapı Kredi.
- Güldal, Fatih - Uçar, Ahmet, *Esenlerin Tarihi*, Esenler Belediyesi Kültür Yayınları, İstanbul, 2013.
- Koçu, Reşad Ekrem, "Davud Paşa Kışlası", *İstanbul Ansiklopedisi*, C.8, İstanbul, 1996, s. 4305.
- Koçu, Reşad Ekrem, "Davud Paşa", *İstanbul Ansiklopedisi*, C.8, İstanbul, 1996, s. 4289.
- Koçu, Reşad Ekrem, "Davud Paşa Sarayı Camii", *İstanbul Ansiklopedisi*, C.8, İstanbul, 1996, s. 4313.
- Kuban, Doğan, *Osmanlı Mimarisi*, Yapı Endüstri Merkezi Yayınları, İstanbul, 2007
- Kubilay, Ayşe Yetişkin, "Davud Paşa Kışlası", *Dünden Bugüne İstanbul Ansiklopedisi*, Kültür Bakanlığı ve Tarih Vakfı Yayınları, C.3, İstanbul, 1994, s. 11-12.
- Özcan, Abdülkadir, "Davud Paşa Sahrası", *İslam Ansiklopedisi*, Türk Diyanet Vakfı Yayınları, C.9, İstanbul, 1994, s. 44-45.
- Özcan, Abdülkadir, "Davud Paşa Kışlası", *İslam Ansiklopedisi*, Türk Diyanet Vakfı Yayınları, C.9, İstanbul, 1994, s. 40-42.
- Süreyya, Mehmed, *Sicilli Osmani - Osmanlı Ünlüleri 2*, Tarih Vakfı Yurt Yayınları, İstanbul, 1996, s. 407.
- Tahirü'l Mevlevi, "Davud Paşa Kışlası Önünde Ok Atışı", *Mahfil*, C.3. S.28, İstanbul, 1338 (1920), s. 92-94.
- Tuğlacı, Pars, *Osmanlı Mimarlığında Batılılaşma Dönemi ve Balyan Ailesi*, İnkilap ve Aka Kitabevleri, İstanbul, 1981, s. 24-26.
- Turan, Şerafettin, "Koca Davud Paşa", *İslam Ansiklopedisi*, Türk Diyanet Vakfı Yayınları, C.9, İstanbul, 1994, s. 37-38.
- Ünver, Süheyl, "Ab-ı Hayat İçen Davut Paşa", *Tarih Dünyası*, S.7, İstanbul, 1950, s. 325-329.
- Yetişkin, Ayşe Nalan, "19. Yüzyıl Batılılaşma Döneminden bir Görüntü: İstanbul'daki Kışla Yapıları (Genel Bir Değerlendirme)", *Afiye Batur'a Armağan Mimarlık ve Sanat Tarihi Yazıları*, Literatür Yayınları, İstanbul, 2005, s. 91-99.

³⁸ Abdülkadir Özcan, "Davud Paşa Kışlası", s. 42.



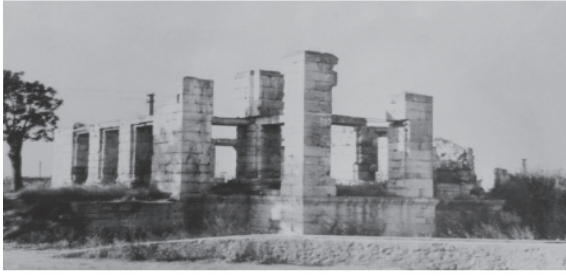
Fotoğraf 1: Davutpaşa Sahrası, Yıldız Teknik Üniversitesi Davutpaşa Kampüsü
<http://emlakansiklopedisi.com/wiki/davutpasa-esenler-istanbul>



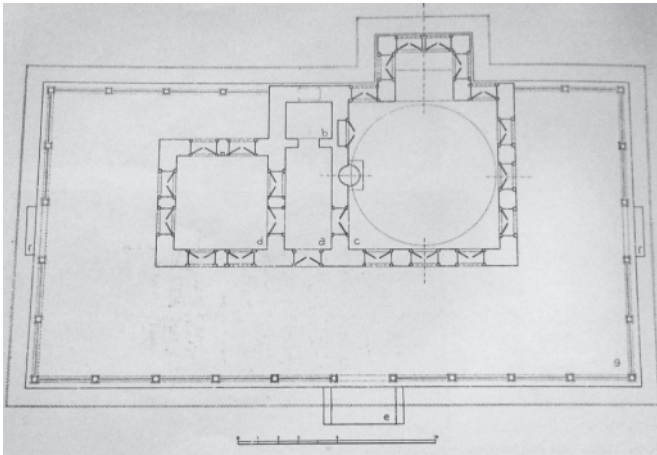
Plan 1: Davutpaşa Sahrasında yer alan yapılar (Esenlerin Tarihi)



Fotoğraf 2: Davudpaşa Kışlası önünde Cuma selamlığına gitmek üzere hazır durumdaki askerleri gösteren bir fotoğraf kartpostal, 19.yy. sonu (A.Kubilay, D.B.İ.A)



Fotoğraf 3: Sancak Köşkü Kalıntısı (Arif Süreyya Duruçay)



Plan 2: Sancak Köşkü Planı (S.H. Eldem)



Fotoğraf 4: Kışla camii (Esenlerin Tarihi)



Fotoğraf 5: Kışla fırını



Fotoğraf 6: Hünkar Kasrı önündeki çeşme



Fotoğraf 7: Çeşmenin yanında yer alan taşlar



Fotoğraf 8: Piramidal taş



Fotoğraf 9: Dikdörtgen taşın rozet süslemesi.



Fotoğraf 10: Dikdörtgen taşın ayna taşı süslemeleri.



Fotoğraf 11: Kışla Binası, bugünkü YTÜ Fen Edebiyat Fakültesi
<http://yildiz-teknik.blogspot.com.tr/2013/08/eski-fotograflarda-davutpasa-tarihi.html>